

(424) 领异齿舟蛾 *Hexafrenum collaris* (Swinhoe, 1904) (图 439)

*Notodonta collaris* Schinhoe, 1904, *Ann. Mag. Nat. Hist.* (7) 14: 132.

*Hexafrenum collaris* (Swinhoe): Holloway, 1983: 70; Schintlmeister *et* Fang, 2001: 92.

翅展♂46 mm, ♀56 mm。下唇须、额和触角基部毛簇暗褐色；头顶和颈板黄白色，颈板后缘黑褐色。胸部背面暗红褐色，翅基片基部有点灰白色。腹部背面褐色。前翅暗红褐色，基部有1白点；顶角斑狭长，从翅顶到前缘端部1/3，浅棕色，其内脉间具暗褐色纵纹；中室下有2条暗褐色的细纵纹；横脉到外缘暗红褐色似呈1条宽纵带；内、外线不清晰，暗褐色，内线波浪形，中央断裂，外线锯齿形，仅锯齿较可见；横脉纹暗红褐色。后翅赭褐色。

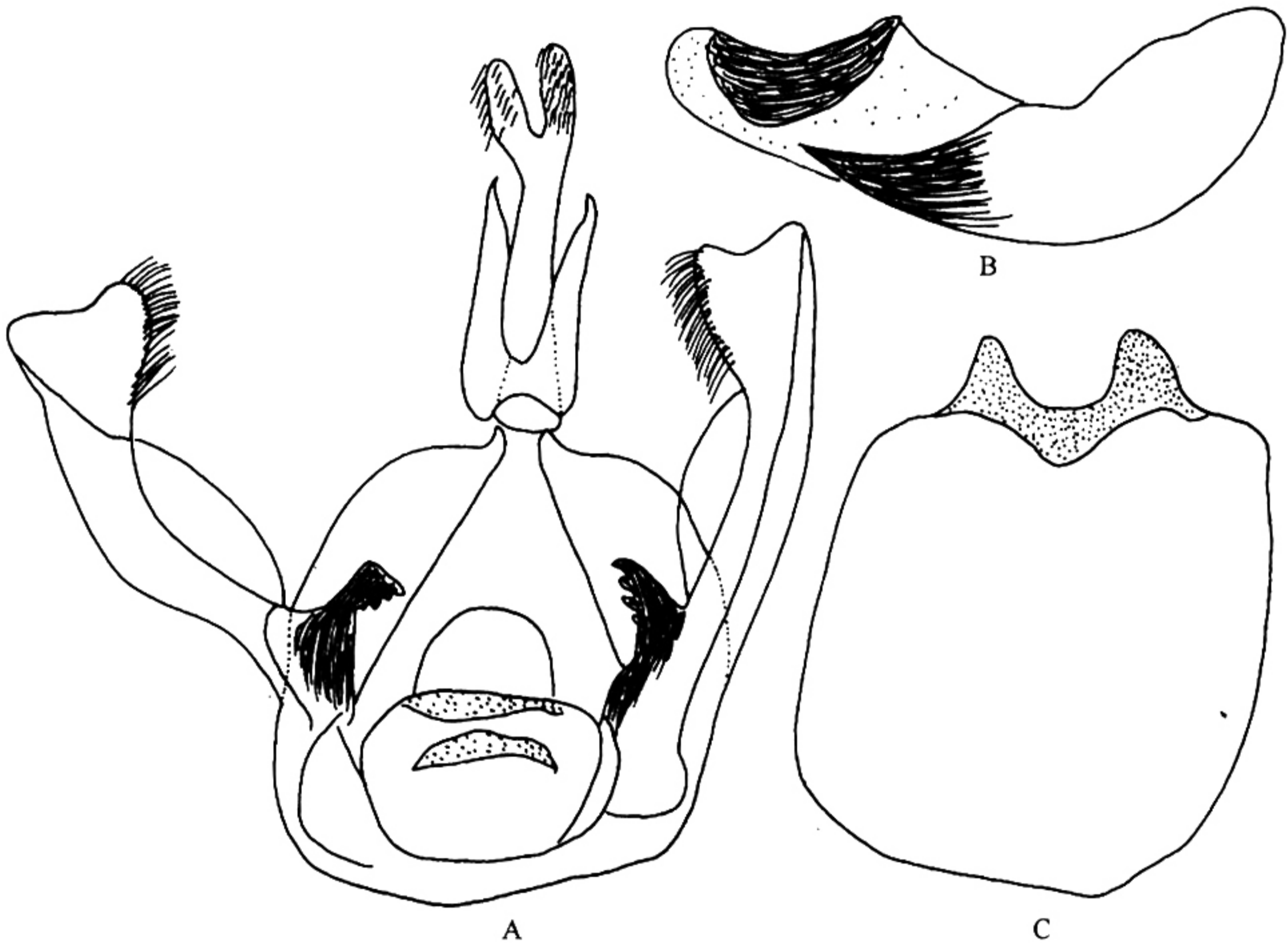


图 439 领异齿舟蛾 *Hexafrenum collaris* (Swinhoe)

A. 雄性外生殖器；B. 阴茎；C. 第8腹板

**雄性外生殖器：**第8腹板端缘双齿状突出，两突之间圆弧形；爪形突狭长，近中央稍膨大，结节形，端部分叶呈岔形，其上具毛；颚形突细长，末端具小钩；背兜大；抱器瓣狭长，边缘近似平行，基部有1角状突起，抱器背内褶，近端部内褶较长，呈宽长三角形；阴茎约与抱器瓣同长，基部较细，中部较粗，末端尖喙形；阴茎端基环发达，端缘弧形；囊形突很短。

观察标本：云南漕涧 2460 m, 1 ♂, 1999. V.20 ~ VI.9; 西藏墨脱背崩 850 m, 1 ♀, 1983. V.30。

分布：四川（冕宁）、云南（漕涧）、西藏（墨脱）；印度。

(425) 单色异齿舟蛾 *Hexafrenum unicolor* (Kiriakoff, 1974) (图 440)

*Allodonta unicolor* Kiriakoff, 1974, *Veröff. Zool. Stsammlg Münch.* 17: 410.

*Hexafrenum unicolor* (Kiriakoff): Holloway, 1983: 70; Schintlmeister *et* Fang, 2001: 92.

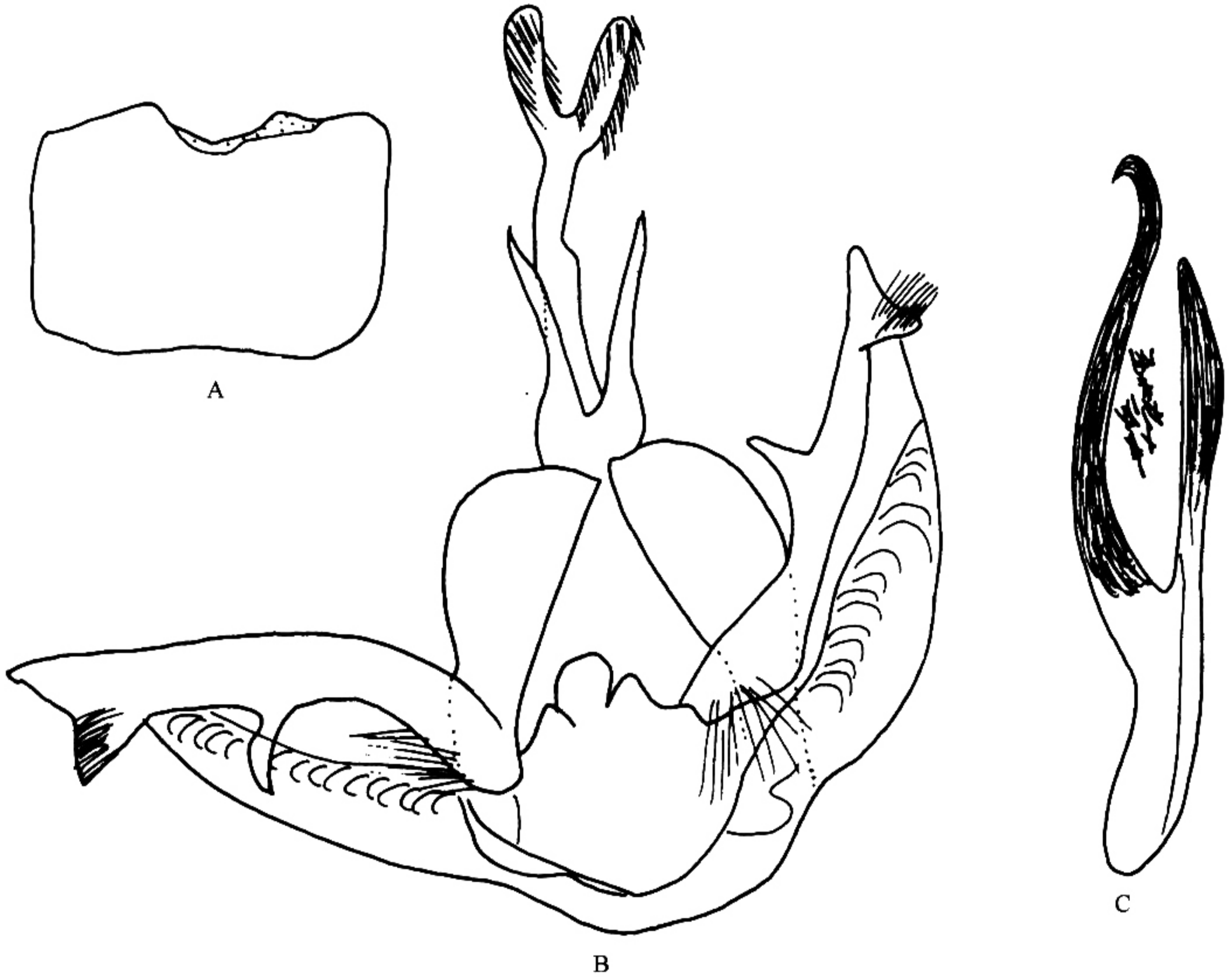


图 440 单色异齿舟蛾 *Hexafrenum unicolor* (Kiriakoff)

A. 第 8 腹板; B. 雄性外生殖器; C. 阳茎

翅展 ♂ 46 mm。下唇须、额和触角基部毛簇红褐色；头顶和颈板黄白色，颈板后缘黑褐色。胸部背面红褐色，翅基片基部有点灰白色。腹部背面灰褐色。前翅棕褐色，基部有 1 白点；顶角斑狭长，从翅顶到前缘端部 1/3，黄白色，其内脉间具暗褐色纵纹；中室下从基部到外缘近中央的整个后缘区稍带黄白色；内线以内的亚中褶上有 2 条红褐色纵纹，其靠内线一段合并为黑褐色斑；横脉到外缘暗褐色似呈 1 条宽纵带；内、外线不清晰暗红褐色，内线双股波浪形，中央断裂，外线锯齿形，后半段较可见；横脉纹暗